

# Highlights <sup>(1)</sup>

**www.  
santacole.com/  
highlights/press**

(1)  
Launching first issue,  
in which five lights say “hi”.



SANTA & COLE

“Se trata únicamente de hacer más agradable el espacio que habitamos. Y para ello nada mejor que olvidarnos un poco de las lámparas y fijarnos más en la luz.”

Gabriel Ordeig Cole



## Referencias de Santa & Cole

Desde 1985, cuando Javier Nieto Santa, Gabriel Ordeig Cole y Nina Masó fundan Santa & Cole, la razón de ser de la empresa es el diseño industrial, un arte consistente en buscar lo mejor de cada objeto para poder ofrecer una experiencia más agradable en nuestra vida cotidiana.

El negocio de Santa & Cole estriba en buscar y elegir entre un extenso número de objetos aquellos con una gran historia que les preceda o con una humilde sorpresa por descubrir; una selección que aporte algo más que materia: serenidad, cultura y bienestar.

Veintiséis años después de su fundación, la editorial barcelonesa configura un grupo empresarial con una total dedicación al diseño, como sería actividad de proyecto y de gestión. Su amplia plataforma

de productos y su variada gama de servicios profesionales hacen que Santa & Cole se reconozca como industria de conocimiento. La protección y difusión internacional del mejor diseño de calidad original se ha convertido en la síntesis de su actividad.

Santa & Cole edita con su marca cuatro grupos de productos muy distintos entre sí: elementos de iluminación y mobiliario de interior (Indoor); elementos de iluminación y mobiliario urbanos (Outdoor); libros; y elementos para reforestaciones urbanas (Forestal). Cuatro grupos diferentes pero que comparten una inteligencia común: los profesionales del proyecto, tanto interioristas como diseñadores, arquitectos y paisajistas interesados por el mejor diseño contemporáneo.



## Santa & Cole en la Semana del Diseño de Milán

Santa & Cole participa un año más en la Semana del Diseño de Milán, colaborando esta vez con el Colegio de Arquitectos de Milán en el desarrollo de algunas actividades compartidas (ver agenda). En esta ocasión, además, Santa & Cole hace una propuesta singular invitando a descubrir el mejor itinerario de diseño a través del transporte público, en concreto el autobús número 94, que ronda los enclaves más interesantes de la capital mundial del diseño: desde el showroom de Santa & Cole hasta el Colegio de Arquitectos de Milán, pasando por el Museo de Diseño La Triennale di Milano, el estudio-museo de Achille Castiglioni, el Spazio Rossana Orlandi, la Fabbrica di vapore o el spazio Crizia, que albergará las siempre extraordinarias novedades del diseñador Ingo Maurer.

A cinco minutos de la parada del 94 en el cruce de Corso Italia y Via Santa Sofía, la sede de Santa & Cole en Milán abre sus puertas para presentar las novedades en iluminación de su catálogo Indoor. Tres familias de lámparas de Antoni Arola pensadas a partir de la tecnología lumínica de los LEDs junto a la edición definitiva de la mítica lámpara TMC (1961) de Miguel Milá, ahora en su cincuentenario. Hospitalidad garantizada para el fatigado paseante. Bebida y conversación.

Y el 16 de abril, el showroom de Santa & Cole albergará la Bloody Mary Closing Party. Buen diseño, buena compañía y buena música: la mejor elección para concluir la una de las semanas más intensas del año.

En el Colegio de Arquitectos de Milán, la joven paisajista Elena Comincioli y Santa & Cole transforman su entrada en jardín salvaje, dónde poder reposar y tomar una copa de vino antes de asistir a las distintas actividades programadas por “La Casa de los Arquitectos Milanese”.

En el interior, Santa & Cole ilumina la exposición de fotografía *Oltre un rettangolo di cielo*, de Giulio Minoletti, comisariada por Maria Cristina Loi y Elena Triunveri, y organiza la *Serata Santa & Cole all'Ordine degli Architetti*, en la que Javier Nieto Santa, Presidente del Instituto de Arquitectura Avanzada de Cataluña y Presidente de Santa & Cole, y Giovanni Cutolo, Presidente de la Fundación ADI, presentarán la charla *Persona-Ciudad-Planeta: La armonía entre los diferentes estados de la modernidad*. Una vez concluida la *serata*, también se podrá disfrutar de una copa de vino y de la actuación de la banda de jazz Milanoans.



## BlancoWhite

Antoni Arola, 2011

Todos sabemos que el rendimiento energético del LED es muy bueno (poco consumo con gran luminancia) y que su duración es muy extensa (prácticamente inagotable). Pero también sabemos que, por su recta direccionalidad, la luz del LED puede fácilmente deslumbrar a quien la mire hasta llegar a ser muy incómoda. De ahí la necesidad de domesticar su aplicación y aprovechar mejor sus grandes beneficios.

En colaboración con Fawoo Iberica (que detenta las patentes involucradas), Santa & Cole le encargó a Antoni Arola una colección de “objetos luminosos”, tanto de sobremesa como aplicables a la pared, compuestos por finas carcassas metálicas de 1 cm de espesor donde se albergan “hojas” de metacrilato en dos de cuyos lados opuestos se

alojan tiras de LED enfocadas hacia el centro (Lumisheet).

La superficie interna de cada hoja está tramada con micro incisiones por láser, más sutiles en los bordes y más hondas hacia el centro, con lo que se consigue un plano de una cierta concavidad que se ilumina homogéneamente. El resultado es de impecable eficiencia y hermosura.

BlancoWhite nace como una serie de seis modelos de formas esenciales, usables como librerías de sobremesa y estantes luminosos, apliques ocasionales o sistemas compositivos de iluminación, llamados a tener gran protagonismo en nuestra vida cotidiana. Una nueva forma de iluminar que inmediatamente convence al usuario por su calidad y tecnología.



## Sin

Antoni Arola, 2011

Esta lámpara debe su nombre a lo mucho de lo que prescinde.

La intención era ejecutar la mejor lámpara básica para toda situación que el uso razonable de la tecnología permita hoy concebir, pero sin olvidar una cierta idea de confort lumínico anterior y un compromiso de sostenibilidad con el futuro.

Salimos del concepto tradicional de una fuente de luz central que expresa su luminosidad al tamiz de una pantalla envolvente, estructural, para pasar a una serie circular de LEDs inserta en un aro, sobre el cual puede suspenderse, o no, una pantalla que es bañada verticalmente por la luz. No es un eje central, es un círculo luminoso, desnudo o vestido.

La pantalla está realizada en metacrilato termo-conformado, sin costuras ni estructura adicional. Los LEDs son de temperatura cálida y van encapsulados en un perfil con forma de U para que no deslumbren. Y también carece de interruptor visible porque funciona

simplemente tocando la estructura conductora de bajo voltaje (dimmer touchtronic). El resultado es de estricta austeridad pero gran belleza formal y de excelente comportamiento funcional. Un poderoso caudal lumínico, cálido, direccional, bien distribuido, regulable a voluntad y de muy bajo consumo.

Se presenta en modelos de sobremesa y de suspensión, ambos con dos tamaños. El modelo de sobremesa tiene dos componentes: la base y la estructura. Como hay también dos opciones de color (blanco o rojo) puede combinarse bases de un color con estructuras de otro. El modelo de suspensión, al no tener base, es de color único, rojo o blanco. En ambos modelos, la pantalla también puede ser roja o blanca, a su vez.

Esta lámpara ha sido concebida siguiendo principios de desmaterialización, que invitan a consumir cuanto menos en origen para tener que recoger cuanto menos al final de la vida funcional, y todos sus componentes son fácilmente separables y potencialmente reciclables.



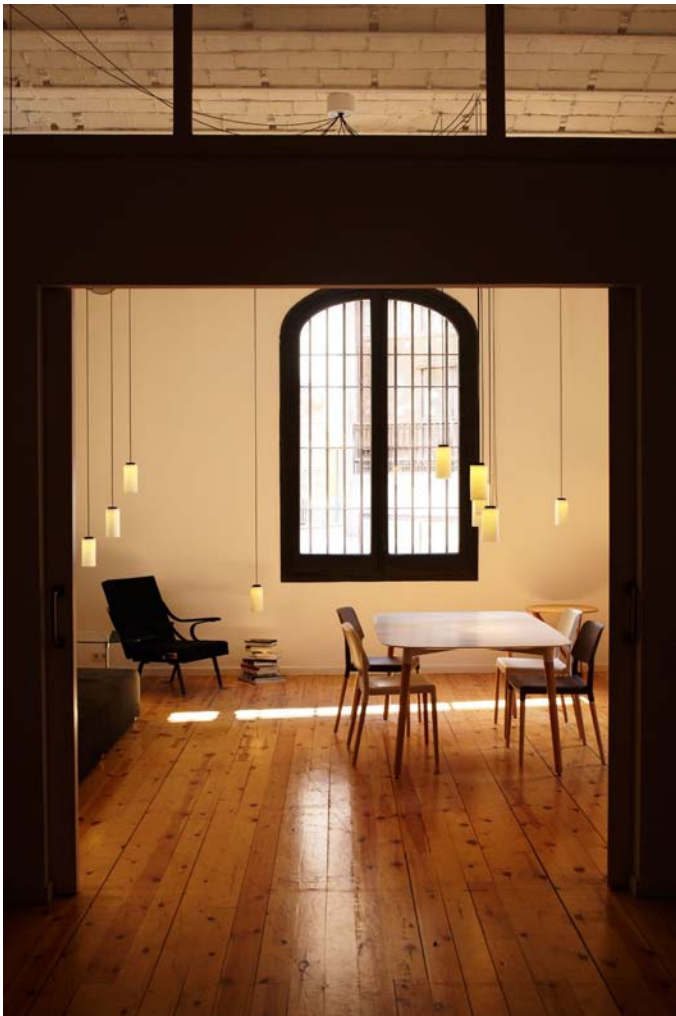
## TMC

Miguel Milá, 1961

Miembro de la generación de pioneros españoles de los años 50, Miguel Milá ha pasado a la historia del diseño europeo contemporáneo por saber poner al día la tradición con tanta elegancia que muchas de sus piezas han superado las circunstancias concretas en que se concibieron manteniendo su vigencia práctica hasta nuestros días. Y entre ellas la más celebrada es esta lámpara TMC, diseñada en 1961 y galardonada inmediatamente con el Delta de Oro de ADIFAD.

La presente última edición de Santa & Cole aparece en 2011, año del cincuentenario de su edición original, recuperando detalles importantes del primer diseño pero incorporando mejoras decisivas en el característico sistema sube-baja de su pantalla circular. Según su autor, estamos ante la edición definitiva.

Nuestro catálogo se honra así en presentar la gama completa de lámparas TM de Miguel Milá (donde se incluyen también la TMM y la TMD), verdaderos estandartes intemporales de nuestro mejor diseño.



## Cirio Araña

Antoni Arola, 2011

Este sistema nació con el propósito de usar la tecnología LED para la iluminación no agresiva de grandes espacios. Casi en seguida comprendimos (como en las grandes mezquitas de Estambul) que la lámpara estaba en el diseño de la estructura superior, que debía ser lo más polivalente posible, y de la que se suspendiesen a voluntad las unidades lumínicas, o cirios. Cada cirio está compuesto por un núcleo de LEDs orientados verticalmente hacia el suelo que tiene forma pseudo-circular, que se conecta a la estructura superior y del que se suspende la pantalla que se desee, que es quien le viste.

El primer cirio se presentó en 2010 con una exquisita pantalla blanca de porcelana de Sargadelos (Galicia), que bañada por la luz del núcleo ofrece unos efectos traslúcidos propios de la vela de cera. Sigue siendo hoy nuestra primera recomendación. Pero añadimos ahora variantes de pantallas opacas, en aluminio dorado o rojizo, para usos de mayor trote. Las amplias variaciones del sistema de estructuras de suspensión se completa también ahora con una nueva variante “de araña”, para suspender verticalmente los cirios con plena libertad allí donde se precisen.



## GT1500 Trípode M3

Equipo Santa & Cole, 2011

Nuestra muy conocida familia de pantallas de cinta da la bienvenida a la colosal GT1500, versión XXL de la doméstica GT5, diseñada en 1994. Al igual que sus hermanas, encintadas en negro, rojo-ámbar o crudo, la presencia de esta imponente pantalla de un metro y medio de diámetro transforma el entorno, ya sea sola o estableciendo un juego de repeticiones o variaciones. El motor lumínico se adapta a su gran formato y la fuente de luz se convierte en un anillo de fluorescencia, que cuando incorpora regulador permite ajustarla en función del espacio.

En sentido contrario, hacia el pequeño formato, la familia se completa con la menor de las lámparas Trípode, que nace con la intención de la pequeña presencia para la creación de atmósferas cordiales, animando espacios monocromáticos. La misma estructura diseñada en 1997, que forma un haz de tres tubos metálicos unidos como un juego de palillos chinos, levanta sin necesidad de mayor base una bien proporcionada pantalla de cinta de color.



## Antoni Arola

Tarragona, 1960

**Antoni Arola es una figura destacada del panorama actual del diseño español. Su obra se caracteriza por su versatilidad, que le ha permitido abordar con brillantez tanto el diseño de un frasco de perfume o de una lámpara, como el interiorismo de espacios clave en nuestros días. Su obra mereció el Premio Nacional de Diseño 2003.**

Nacido en Tarragona en 1960, Antoni Arola se formó en la escuela Eina de Barcelona, que finalizó en 1984. Entró entonces a trabajar en despachos de profesionales de prestigio: estuvo cinco años en el estudio de Lievore y Pensi y cuatro en Associate Designers, AD, una factoría líder del diseño tecnológico en aquel momento, dirigida por Ramón Bigas y Pep Sant. En 1994 abandonó AD y, gracias a su bagaje de conocimientos y experiencia, fundó su propio estudio, Estudi Arola.

La primera experiencia de Arola en el ámbito de la iluminación data de 1994, cuando diseñó una colección de lámparas. En 1997 creó la lámpara Nimba, una lámpara en forma de halo luminoso, proyectada para Santa & Cole, que le lanzó a la fama como diseñador y le hizo merecedor de un premio ADI-FAD.

Algunos de sus trabajos más conocidos y premiados son el proyecto de interiorismo de la tienda gastronómica Mos (premio a la Mejor tienda del mundo del Ayuntamiento de Barcelona en 1999), el envase de la fragancia Armand Basi (Premio de la Fragrance Foundation International 1999), la serie de lámparas Ishi-Doro para Metalarte (premio Delta de Plata ADI-FAD 1999), la lámpara Pallucco (2000) presentada en la última edición de la feria de Milán y que le consagró definitivamente como diseñador industrial, el Sistema Flúor de fluorescencia cromática para Santa & Cole (2001), el interiorismo

de la tienda de chocolates Cacao Sampaka (2000) y la Serie Moaré (2003), editada por Santa & Cole. Desde que recibiera el Premio Nacional de Diseño en 2003, Arola ha alcanzado una plenitud creativa que se refleja por ejemplo en sus lámparas para Santa & Cole, como la Tau (2005) o la Cubrik (2006). Para Arola, “El diseñador es sólo un catalizador, un mediador, un filtro. Todo está en el aire; sólo hay que concretarlo, transformando las ideas en objetos que mejorarán la calidad de vida de todos”. Otro aspecto a destacar del trabajo de Arola es el de las instalaciones efímeras para ferias, donde expresa en tan sólo un lapso de tiempo limitado sus capacidades.

Fascinado por el continente africano y por los extraordinarios diseños de satélites y naves espaciales, Arola se empapa de la influencia de formas e iconos de culturas ajenas, como la japonesa y la africana. En estas culturas originales encuentra un simbolismo y una manera de entender el mundo que incorpora a su trabajo y a su vida cotidiana. En sus obras, además, desvela su faceta de escultor, su afición por el dibujo y su interés por el arte de su tiempo. En el diseño admira, sobre todo, el sentido común.

En primavera del 2007, Arola celebró el décimo aniversario de su estudio con una exposición, una instalación audiovisual, en La Sala Vinçon de Barcelona. Para acompañar la exposición, creó Diez años luz, un libro publicado por Santa & Cole que repasa la década que Arola ha dedicado a jugar con la luz, y en el que revela la historia que explica cada una de sus creaciones.

Más información en [www.estudiarola.com](http://www.estudiarola.com)

Productos relacionados [aquí](#)

[Ver entrevista con Antoni Arola](#)



## Miguel Milá

Barcelona, 1931

**Miguel Milá representa como nadie al diseño español. Miembro de la generación de los pioneros del diseño de los años 50, ha visto cómo algunos de sus muebles y lámparas se han convertido en auténticos clásicos.**

Nacido en el seno de una aristocrática familia catalana muy relacionada con el mundo artístico, su tío, Pedro Milá y Camps, encargó a Gaudí la célebre Casa Milá, comenzó a trabajar como interiorista en el estudio de arquitectura de su hermano Alfonso y de Federico Correa. Era una época de crisis, a finales de los cincuenta, en que apenas se sabía qué era el diseño industrial.

Ante la escasez de objetos, medios y materias primas de la época, pronto empieza a diseñar sus propios lámparas y muebles, que no tarda en producir a través de su propia empresa, Tramo, montada con dos amigos, los arquitectos F. Ribas Barangé y E. Pérez Ullibarri. Sin saberlo, había encauzado su carrera hacia el diseño industrial.

De Tramo familiar apócope de Trabajos Molestos o todo lo que le toca hacer a un hermano pequeño surgirán las versiones previas a las famosas lámparas TMC de 1958 y TMM de 1961, clásicos intemporales que continúan vendiéndose generaciones después.

Más adelante fundará su propio estudio de diseño e interiorismo.

Participa junto a los diseñadores y arquitectos de la época en las primeras reuniones en Barcelona para promover el diseño e implantar su práctica profesional, derivadas del debate sobre la modernidad arquitectónica y que acabarán en la creación del ADI FAD junto a André Ricard, Antonio de Moragas, Oriol Bohigas, Alexandre Cirici Pellicer, Manel Cases, Rafael Marquina y Ramón Marinel.lo, entre otros. Desde su fundación, esta asociación se dedicará a difundir el

diseño español en el extranjero y a conectar a los jóvenes profesionales españoles con el exterior.

En realidad soy un diseñador pre-industrial. Me siento más cómodo con aquellos procedimientos técnicos que me permiten corregir errores, experimentar durante el proceso y controlarlo al máximo.

De aquí también mi preferencia por materiales nobles, que saben envejecer, como las lámparas Cesta (1964), de madera; la Manila (1961), de caña; la M68 (1968), de aluminio, o las pantallas de metacrilato o de lino natural de la serie Americana (1963).

Tras una etapa que coincide con los excesos de los ochenta, durante la que se dedicó al interiorismo y diseño de exposiciones, retoma su diseño de siempre con un fundamento igualmente racionalista y un lenguaje más actual, ejemplificado por el banco Neoromántico (1995), hoy de presencia habitual en los paisajes urbanos.

Le siguieron unos años más tarde, los bancos Neoromántico pataviana (2000) y el Neoromántico aluminio pataviana (2002).

Miguel Milá ha desempeñado un papel fundamental en la historia del diseño catalán moderno. Su trabajo se ha basado en poner al día la tradición: varias de sus piezas han superado las circunstancias en que se produjeron y mantienen hoy día su validez, “gracias a haber nacido en una época en que se valoraba el rigor y la honestidad”, afirma Milá. En 1987 fue reconocido con la primera edición del Premio Nacional de Diseño y en 2008 ha recibido el Compasso D’Oro como reconocimiento a su trayectoria profesional y su contribución a la difusión del diseño español en el extranjero.

Productos relacionados [aquí](#)

[Ver entrevista con Miguel Milá](#)

Gracias por tu interés, ¡nos encantará leer tu publicación! No dudes en enviárnosla y contactar con nosotros para cualquier información adicional que necesites.

**Comunicación y prensa:**

Elisa Viladàs

[elisav@santacole.com](mailto:elisav@santacole.com)

+34 600 936 911